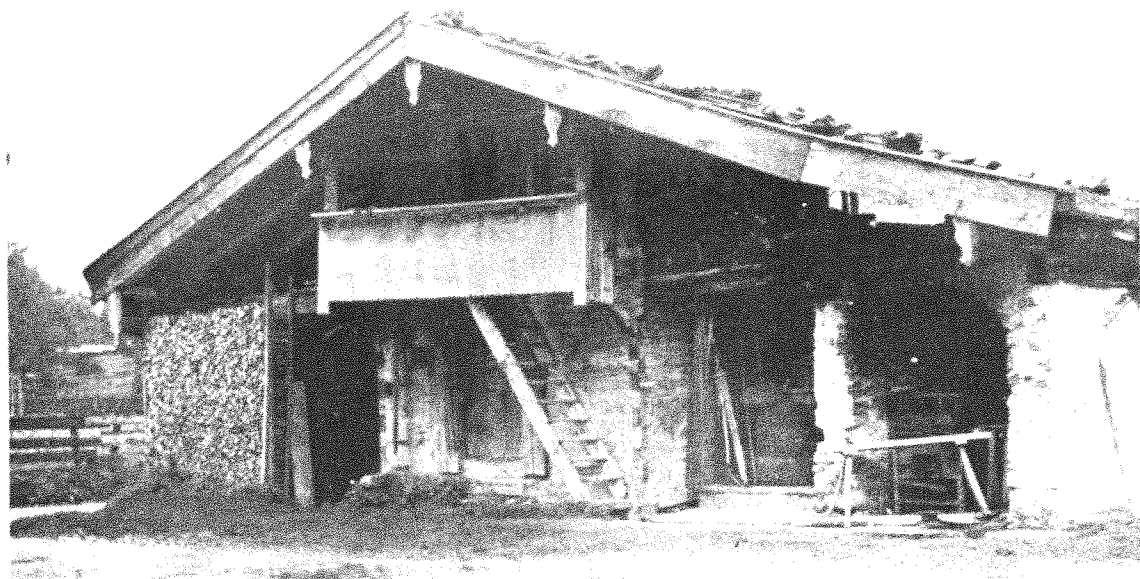


394

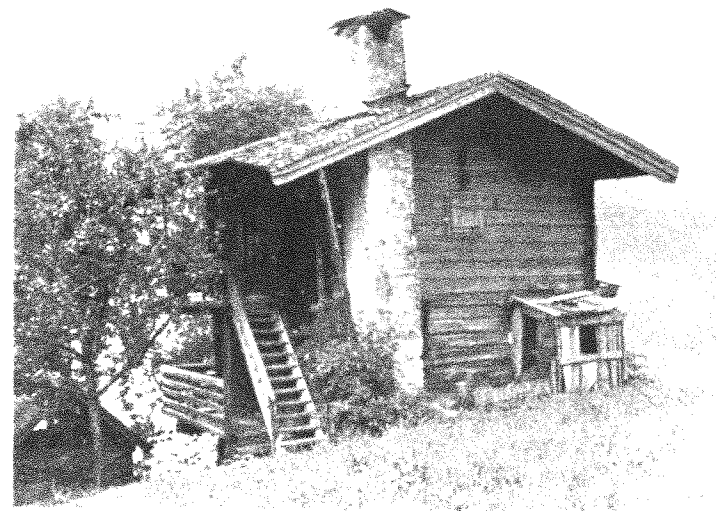


395



Figs 394 and 395
Storehouse from Schleching (Chiemgau, Germany) with built-in baking oven, dating from 1675.

396



397



Figs 396 and 397
Two modest log cottages, built as accommodation for retired farm people (Hofgastein, Austria). In both cases, the chimney is built so as to be independent of the settling of the log walls.

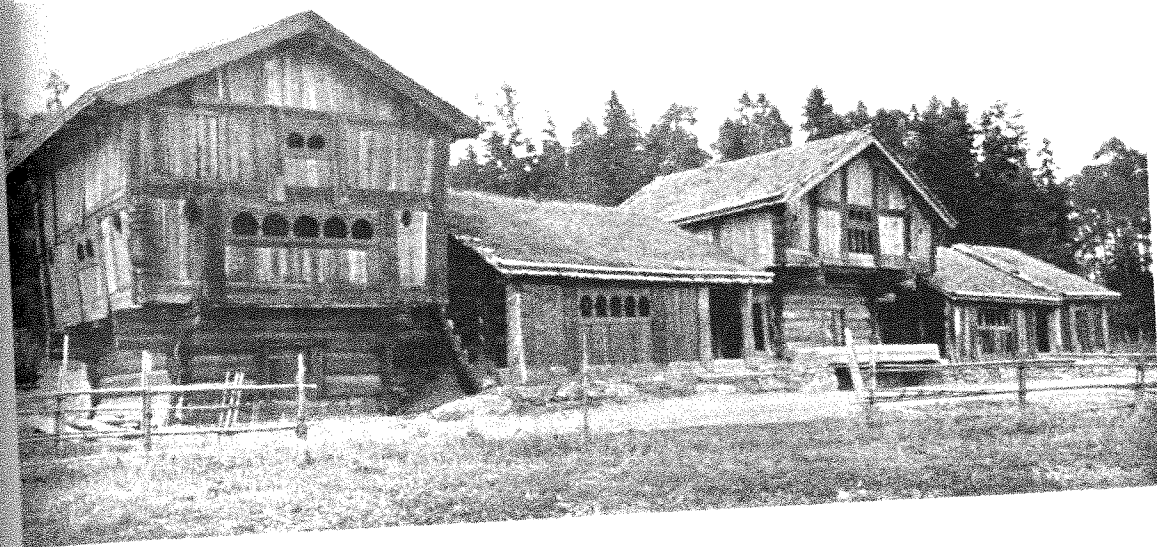
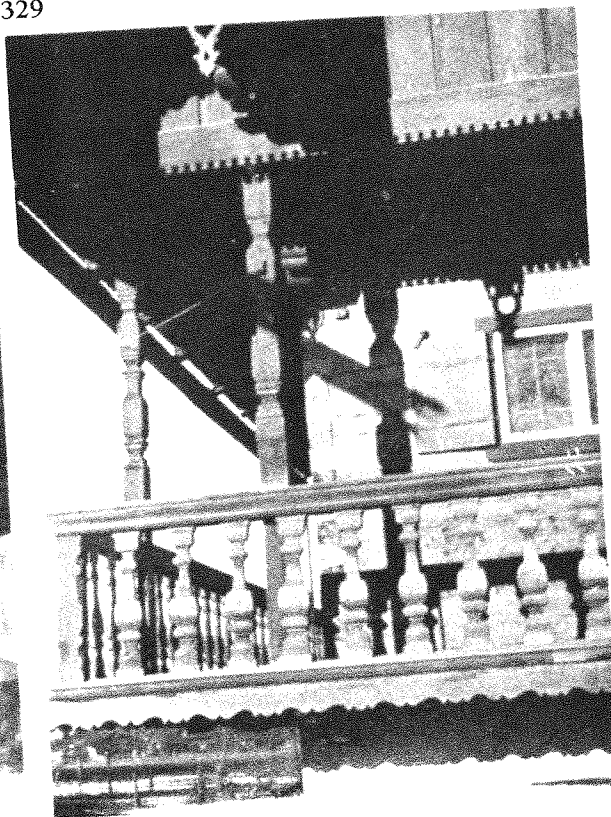


Fig 327
The Setesdal grouping (*Setesdalhof*), now in Bygdö, Oslo, including two houses and accompanying lofts (storehouses). The loft at left was originally in Valle (second half of the 17th century), while that in the middle is from Austad (c. 1700). The balconies on the granaries and houses are of so-called *reisverk* construction, with posts and vertical staving.

328



329



Figs 328 to 333

Balustrades of farmhouses from the Forstau region (Salzburg), Pförn on Lake Tegernsee, Schladming (Steiermark) and the Isartal valley near Tölz. Fig 328 shows the traditional style of boarding, while Figs 329

and 330 illustrate balustrades modelled after stone architecture. Figs 331 to 333 show the influence of turned balusters on balcony boarding. Fig 329 Corner of a balustrade with turned balusters from Pförn near Egern on the Tegernsee (from 1776).



Fig 388
Stabur from Telemark. A beautiful example of the extensive use of grooved or moulded edgework, at times even run onto the end grain.



Bacharach, Alte Post, Hof

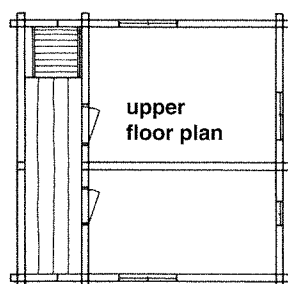
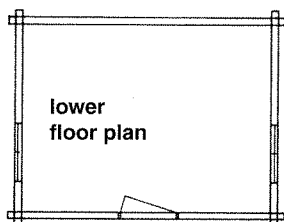
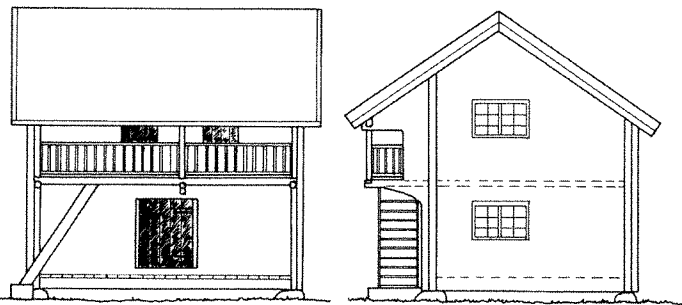
Ende 16. Jahrh. Die Ecksäule ist bis zum Fuße der Kopfstreben aus Stein. Bemerkenswert, mit welcher Unbekümmertheit die malerische Wendeltreppe in die Laube gesetzt worden ist.

The Loftbod

The *loftbod* is one of our oldest building types. It is a transitional type between the cottage and the shed. In summertime the farm youngsters often slept in the upper storey of the *loftbod*, which the quotation here exemplifies. Its principal use, however, was that of storage shed for clothing and food.

“But in the loft the window moves,
and giggling, whispering voices are heard;
there below walks the stately manorial coachman.
Lagårds-Olle, the poor fellow,
hides jealously at the elder tree.”

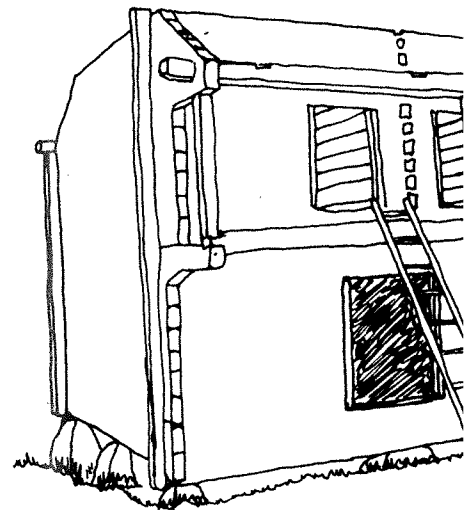
Erik Axel Karlfeldt “Inom hässjorna” from
Vildmarks- och kärleksvisor, 1922



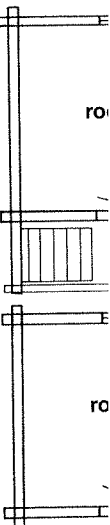
This *loftbod* was built in the 18th century in western Bergslagen. The floor plan is simple, a single room downstairs and two rooms of cell type upstairs, that is, two rooms with no hallway between them.

The *loftbod* was a prestigious house farmer's property as well as the rich man's. The most well known of them in all Sweden is the *loftbod* in Ornäs, famous for the overnight stay of King Gustav Wasa at Christmas time 1520. In Norrland there are several magnificent *loftbodar* from the 17th and 18th centuries.

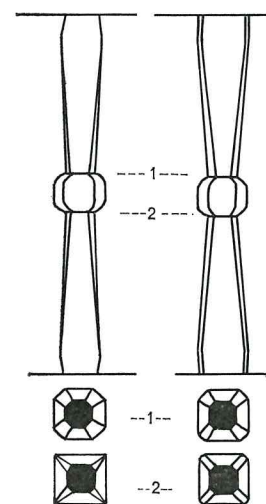
The region of Bergslagen has been an area of the *loftbod*, from Filipstad in the west to Hedemora and Sala areas in the east.



A common alternative has two rooms at the lower level, a gated passageway between them and three rooms at the upper level, which are built with a gallery. The house has its given place in the square setting of the farm buildings, the entrance into the courtyard coming through the gated passageway.



93. Divstāvu klēts ar mūra apakšstāvu Liepājas apr. Nīcas pag. Sprogos. Kopskats ap 1925. g.

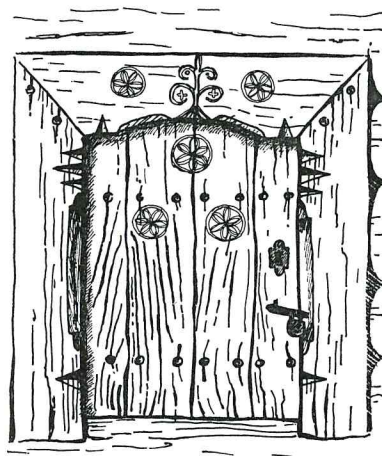


94. Klēts lieveņa stabi Cēsu apr. Lenču pag. Celpī. Kopskats ap 1939. g.

atsevišķus elementus. Ļoti nozīmīgi izteiksmes līdzekļi bija jumtu forma un seguma veids, kas, pārbaudītām tradīcijām sekojot, arī dažādībai piešķīra radniecību un saskaņu. Apaļkoku vai tēstu koku lietāšana, kas bija saistīta ar novadu paražām, piešķīra guļkoku sienu virsmai raksturīgu atšķirību. Rūpīgi bija veidoti pakšu gali, dažkārt rēgulāru sešstūru formā (84. att.). Sastop ārsienas, kam koki pat visā garumā aptēsti sešstūru prizmas veidā. Ar šiem paņēmieniem prata jau panākt lielu atrisinājumu dažādību, bet sevišķi spilgtu izteiksmi klētīm piešķīra ieejas lieveņi, kas izveidoti bagātās variācijās. Paceļot klēts grīdu prāvu gabalu virs zemes, vienādā augstumā ar to lika arī grīdu lievenim — „klēts tiltiņu”, pierīkojot tam dažus kāpienus. Tiem nereti sameklēja piemērotus laukakmeņus vai arī izmantoja kādu nomaltu dzirnakmeni, dažkārt pārdalot to uz pusēm. Klēts priekšā strādāja kādus amatnieku darbus, nolika dažādus rīkus vai kavējās atpūtas brīžos. Kursā sastop ar margām norobežotas klētspriekšas, īpaši, ja klētis celta virs pagrabveida pabūves (93. att.).

Klētis priekšām rodas ļoti atšķirīgi veidi, atkarībā no to konstruktīviem atrisinājumiem — brīvi izvirzītām vai stabu atbalstītām jumta pārkarēm, atsevišķo daļu izveidojumiem un no to rotāšanas, kas parādās pakšu galu un balstekļu apdarē, stabu plastiskajās formās (94. att.) un stabu iesaistīšanā lokailās (90. un 165. att.).

Rotāšanas prieks izteicās arī rakstītās jeb margotās klēts durvīs: rakstā saliktajā dēļu apšuvumā, durvīs un aplodā iegrieztos rotājumos, arī krāsu lietāšanā (88. un 95. att.). Šiem veidojumiem pievienojas vēl kalēju darbi: kalto naglu galvas, viras un atslēgu caurumu apkalumi. Par pašām atslē-



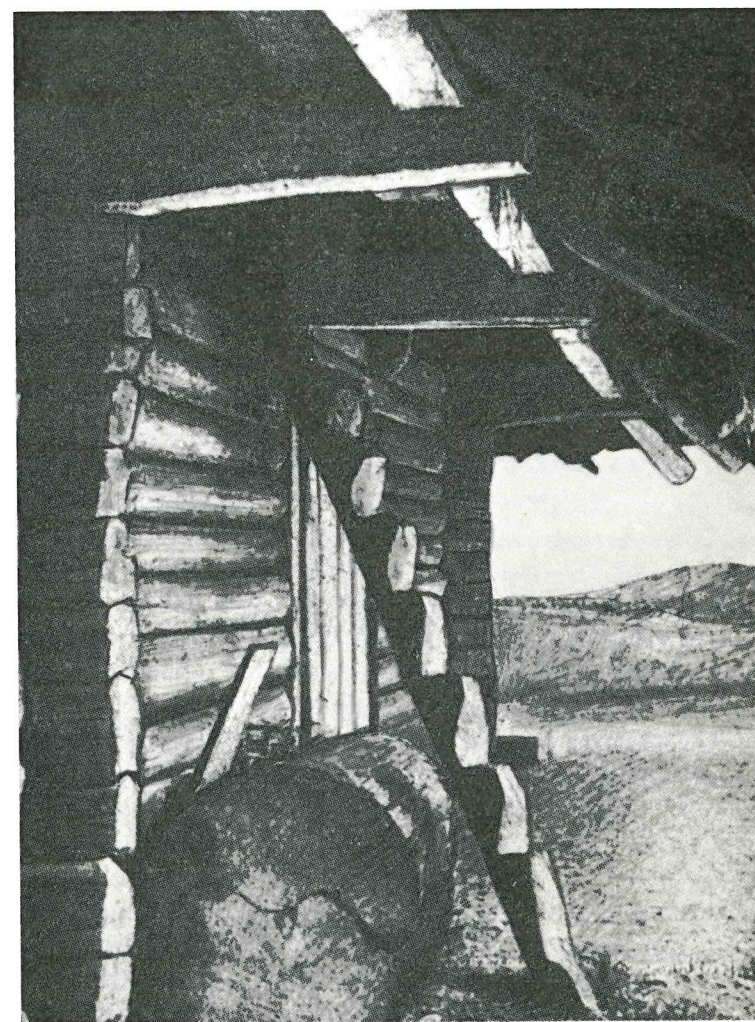
95. Klēts durvis Ventspils apr. Užavas pag., ap 1925. g.

gām sakāms, ka pie klēts durvīm var izsekot to pagatavošanas veidiem, sākot ar asprātīgi atrisinātiem koka mehānismiem līdz dažādiem lauku kalēju kaltiem paraugiem. Klēts durvīm parasti bija augsts sliekšnis un zema, nereti lokveidā iztēsta paloda, lai, kāpjot pāri sliekšnim ar maisu mugurā, tas neaizķertos. Durvju apakšējā stūrī bija izgriezts caurums pelu ķērājam kaķim.

Ja no klēts priekšas bija paredzēts tikt uz klētsaugšu, tur parasti bija pieslietas kāpnēs. Senāk redeļu kāpņu vietā taisīja raksturīgās blūku kāpnēs, atsevišķos kāpienus iecērtot koka stumbrā (96. att.).

Īpašu papildinājumu klēts celtnes plastiskajam veidojumam piešķīra vēl dažāda rakstura atrisinājumi klētsaugšas pieejai. Ir tādi, kas pieeju noslēpj aiz masīvas sienas, panākot nepieejamības izteiksmi (86. att.), citos uzejai izveidota augšstāvā atklāta un laipna luktīņa (87. att.).

Klētīm iekšējo veidojumu noteica iekārtas priekšmetu dažādība, bet pašas celtnes iekšējām daļām atstāja tām rakstu-



96. Klēts priekša ar blūku kāpnēm Cēsu apr. Priekuļu pag. Kopskats 1922. g.

92. Divstāvu klēts ar stabotu apeju augšstāvā Ludzas apr. Zvirgzdenes muižā. Celta 1757. g., kopš 1935. g. BDM



Latviešu zemnieka sētā bija arī dažas cita rakstura klētis. Tā saucamā *zemesklēts* atšķīrās no pārējām ar to, ka tai nebija tukšas paklēts, bet viss tās stāvs bija pa daļai iegremdēts zemē, tā ka radās pa pusei pagrabs, kur glabāt pienu, sviestu un citas ēdamvielas, kas ātri bojājas. Vēlākos laikos šādas klētis aizstāja mūrēti pagrabi, ierīkoti zem virszemes klētīm vai celti savrup, apberot tos ar zemi. Saimniecībās ar plašāku augļu dārzu, īpaši Zemgalē, bija sastopamas *ābolu klētis*, kur glabāja augļu ražu, ko vēl sevišķi nosargāja pret salu. Tur kādreiz pa ziemu nolika arī bišu stropus.

Tā saucamās *kalpu klētis* parasti bija nodalījumi plašākā klēts celtnē, izmēros nelieli, bet tā iekārtoti, ka gājēji, ģimenes cilvēki, varēja tur glabāt savu „deputātu” — graudā saņemto atalgojumu, kā arī citu, ilgākam patēriņam paredzētu pārtiku, novietojot to tā, lai, siltākam laikam iestājoties, tur varētu ierīkot arī guļamvietas. Tā gājējam radās savs nostūris, kur viņš varēja justies netraucēts un brīvs.

Daudzveidīgais dzīves saturs, kas klētīs ietverts, redzami un pat spilgti izteicas klēts arhitektūras veidojumos. Tajos izpaužas rūpes par zemnieka darba ieguvumu drošu, kārtīgu un parocīgu glabāšanu, bet arī prieks par dzīvokli vasaras laikam, kur sētas iemītnieki ar savējiem labai tuvā apkārtne varēja baudīt savrupību un mieru.

Izkoptākie klēts atrisinājumi norāda, ka, izprotot savu uzdevumu, klēts cēlēji vispirms centās atrast tai piemērotu un glītu novietni. Iecerot celtnē redzamo veidu, raudzījās, lai kopformā, būvmasu sakārtojumā un samērībā izteiktos nosvērtība, rūpība un miers, bet priecīgu noskaņojumu panāca, izveidojot